

„Ich habe  
die beste Aussicht“

Mit Poster  
und  
Stundenplan

# MAGAZIN

FÜR ENTDECKER DES SCHWERINER ZOOS



Familienstück mit Musik  
„up Platt“  
nach Sven Nordquist  
ab 4 Jahren

21. August – 4. September 2021

Freilichtbühne Zoo Schwerin

Kartenvorverkauf  
an der Zookasse,  
Tel. 0 178 39 55 122  
info@zoo-schwerin.de oder  
www.zoo-schwerin.de

# PETTERSSON UN FINDUS



14/15



12/13



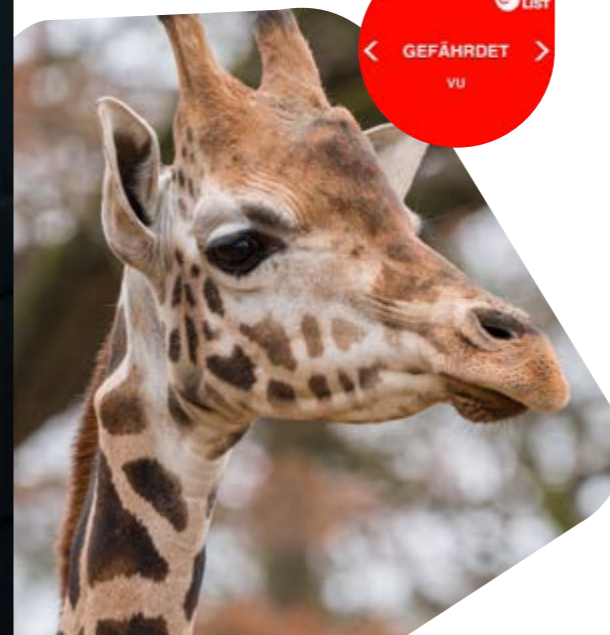
6/7



10

## Rothschild- Giraffe

» Einst lebten Giraffen nicht nur südlich der Sahara, doch die Bestände im Norden wurden frühzeitig durch den Menschen ausgerottet. «



## HERZLICH WILLKOMMEN

- » Seite 4 – 5 Rote Liste Zentrum – Rückkehr der Giraffen
- » Seite 6 – 7 Rote Liste Zentrum – Gepunktet, mit Haube und Rüssel Nase
- » Seite 8 Naturschutz
- » Seite 9 Der Vielfalter
- » Seite 10 Artenvergleich
- » Seite 11 Tierportrait Grevyzebra
- » Seite 12 – 13 Poster: Grevyzebra
- » Seite 14 – 15 Interview – Tierpflegerin Grit Tippelt-Scholz „Fischotter“
- » Seite 16 Zooverein – Ameisenhaus
- » Seite 17 Zooverein – Dunkel-Munkel-Party
- » Seite 18 Abendsafari
- » Seite 19 – 20 Rätselspaß für Groß und Klein
- » Seite 21 - 22 Stundenplan zum Heraustrennen





Vorne Kahlua, links hinten Daisy, rechts Madiba

## RÜCKKEHR DER GIRAFFEN

»» Die Rothschildgiraffe (*Giraffa camelopardalis rothschildi*) ist eine von 8 Unterarten der Giraffen. Mit bis zu 6 Meter Höhe ist sie das höchste Landsäugetier und gehört bei einem Gewicht von bis zu 1,5 Tonnen außerdem zu den schwersten Tieren Afrikas. Trotz des langen Halses besitzen Giraffen, wie alle Säugetiere, nur 7 Halswirbel. Sie haben ein großes Herz, das bis zu 12 Kilogramm wiegen kann, und stets einen besonders hohen Blutdruck. Zwar scheinen die großen Tiere stumm zu sein, jedoch verständigen sie sich mit so tiefen Tönen, dass Menschen diese nicht wahrnehmen können. Giraffen sind wehrhafte Tiere, die sich mit gezielten Schlägen ihrer Hufe auch gegen Löwen verteidigen können. Sollten sie doch flüchten müssen, können bis zu 50 km/h schnell werden. Nach einer Tragzeit von 14 bis 15 Monaten wird in der Regel nur ein einziges Kalb geboren. Die Geburt erfolgt im Stehen, so dass die Neugeborenen aus zwei Metern Höhe zu Boden fallen. Neugeborene Giraffen wiegen etwa 50 Kilo-

ogramm und sind 1,7 Meter hoch. So erreichen sie gerade das Euter der Mutter. Giraffen schlafen über den Tag verteilt, dabei aber selten länger als 5 Minuten. Oft schlafen sie im Stehen. Trotz ihrer Größe sind Giraffen sehr vorsichtige Tiere und ergreifen schnell die Flucht.

### Ihr Lebensraum

Giraffen leben in den Savannen Afrikas. Dabei meiden sie meist die baumlose Grassavanne. Tatsächlich findet man aber auch Giraffen in kargen Halbwüsten. Ihre Hauptnahrung besteht aus Blättern, sie bevorzugen Akazien. Dabei greifen die Tiere einen Zweig mit ihrer bis zu 50 cm langen Zunge, ziehen ihn ins Maul und streifen durch Zurückziehen des Kopfes die Blätter ab. Zunge und Lippen sind so beschaffen, dass sie trotz der dornigen Äste keinen Schaden nehmen. Die Zunge der Giraffe ist dunkelblau und somit ideal vor der afrikanischen Sonne geschützt.

### Ihre Geschichte

Während des frühen Altertums verschwand die Giraffe im Niltal und etwa im 7. Jahrhundert in den Küstenebenen Marokkos und Algeriens. Im 20. Jahrhundert gingen dann die restlichen Bestände der Giraffen immer weiter zurück. Bis heute ist es ein absteigender Trend. Dabei geht es einigen Unterarten besser als anderen. Zäune und Straßen hindern zudem die Populationen daran sich zu vermischen und so wird auch Inzucht zu einem immer größeren Problem für diese faszinierenden Tiere aus Afrika.

## ! Zahlen

- » ca. 68.300 wildlebende Tiere
- » 563 in Zoos weltweit
- » 457 in europäischen Zoos
- » 39 in deutschen Zoos



Der zweijährige Giraffenbulle Madiba bildet mit den beiden gleichaltrigen Halbschwestern Daisy und Kahlua eine neue Zuchtgruppe. Die Vergesellschaftung der drei lief vollkommen unproblematisch ab. Direkt nach der schrittweisen Ankunft gesellten sich die Tiere zueinander. Für die Eingewöhnung in ihr neues Zuhause haben sie sich etwas länger Zeit gelassen. Im Inneren des Giraffenhauses fühlten sie sich sicher und erkundeten so nur stückweise ihr angrenzendes Vorgehege. Inzwischen sind sie angekommen und nutzen nun auch ihre neu gestaltete Außenanlage zusammen mit den dort ebenfalls laufenden Blauhalsstraußen. <<



v.l.n.r. Kahlua, Madiba und Daisy



# GEPUNKTET, MIT HAUBE ODER RÜSSELNASE: WER LEBT AKTUELL NOCH IM ROTE LISTE ZENTRUM?

## Blauhalsstrauß

»» (*Struthio camelus*)

Blauhalsstrauße gehören zu den größten lebenden Vögeln der Welt. Sie sind zwar flugunfähig, können aber bis zu 55 km/h schnell laufen. Die Tiere werden ca. 250 cm groß und wiegen ausgewachsen bis zu 135 kg. Ihr heutiges Verbreitungsgebiet beschränkt sich auf den afrikanischen Kontinent. Dort besiedeln sie in Gruppen von bis zu 10 Tieren Savannen und Wüsten. Ehemalige Populationen im Nahen Osten, Arabien und Vorderasien wurden ausgerottet. Die imposanten Tiere ernähren sich von Körnern, Gräsern, kleinen Wirbellosen und Blättern und haben eine Lebenserwartung von bis zu 45 Jahren. <<

## Variabler Baumsteiger

»» (*Ranitomeya variabilis*)

Der Variable Baumsteiger ist eine kleine Amphibienart, die ausschließlich in den kühlen Bergregenwäldern im nördlichen Peru vorkommt. Dort leben sie meist paarweise in Bromelien. Die 17 bis 19 mm kleinen Frösche sind geschickte Kletterer und werden bis zu 5 Jahre alt. Durch ihre auffällige Färbung mit variablem Punktmuster signalisieren sie ihren Fressfeinden, dass sie selbst ungenießbar sind. Bedroht ist diese Art daher hauptsächlich durch den Verlust ihres Lebensraums durch Landwirtschaft und Abholzung. <<

## Rothaubenturako

»» (*Tauraco erythrolophus*)

Die Rothaubenturakos beleben den oberen Teil der Duckeranlage. Dort klettern und fliegen sie geschickt zwischen den Blättern und Zweigen der Bäume umher. In Afrika bewohnen sie Waldgebiete und Savannen in Angola, Kongo und Zaire. Die Bestandsgröße ist nicht bekannt, aber da der Rothaubenturako eine weite Verbreitung hat, wird er aufgrund einer Beurteilung aus dem Jahr 2016 bisher als nicht gefährdet angesehen. Trotzdem wird ein Zuchtbuch für diese Art geführt, da die Bestände anderer Vogelarten im selben Lebensraum immer weiter abnehmen. Dadurch könnten auch die Turakos schon bald gefährdet sein. <<

## Kirk-Dikdik

»» (*Madoqua kirkii*)

Vier männliche Kirk-Dikdiks beleben bis zum Einzug der Gelbrückenducker die Anlage. Die kleine Antilopenart besiedelt in ihrem ursprünglichen Verbreitungsgebiet in Ost- und Südwestafrika sowohl Dickicht als auch felsige Gebiete. Die Kirk-Dikdiks werden nur 40 cm hoch und werden auch, dank ihrer besonderen Nase, Zwergrüssel genannt. Die Tiere leben im paarweisen Familienverband mit ihrem Nachwuchs. Sie ernähren sich überwiegend von Blättern, Blüten und Kräutern. Dikdiks werden derzeit als nicht gefährdet angesehen. Sie werden jedoch zur Gewinnung von Fleisch, Leder und Trophäen gejagt. <<







Dr. Hauke Behr (FD Umwelt) und Zoo-Direktor Dr. Tim Schikora besichtigen die Ufer des Schelfvoigtsteiches und sprechen über die Maßnahmen zur Revitalisierung des Gebietes (Foto: maxpress)



## MIT DEM UMWELT-EURO REGIONALE BIOTOPE RETTEN

» Immer mehr Menschen machen sich Gedanken, wie sie einen Beitrag zur Umwelt leisten können und passen zum Beispiel ihre alltäglichen Gewohnheiten an. Doch um erfolgreich zu sein, braucht es Aufklärung – eine der wichtigsten Aufgaben von Zoos. Der Zoo Schwerin beschäftigt sich viel mit dem Thema und möchte vermehrt auf bedrohte Tier- und Pflanzenarten sowie schützenswerte Lebensräume in der Region aufmerksam machen. Daher bekommen die Zoo-Besucher nun die Möglichkeit, sich für den Erhalt von Biotopen zu engagieren. Jeder Umwelt-Euro (kurz UWE), fließt zu 100 Prozent in regionale Projekte – in diesem Jahr in die Revitalisierung des Schelfvoigtsteiches. Der Umwelt-Euro pro Person auf den regulären Eintrittspreis ist eine freiwillige Abgabe. Die Entscheidung trifft jeder Zoo-Besucher an der Kasse.

Bei dem ersten Projekt, dem Schelfvoigtsteich nördlich des Ruheforstes, handelt es sich um eine ehemalige Bucht des westlich angrenzenden Ziegelaußensees, mit dem das Gebiet über einen Graben verbunden ist. Kalkreicher Untergrund neben sauren Böden sowie der kleine Moorkomplex zeichnen diesen Standort aus und machen ihn trotz der relativ kleinen Fläche so attraktiv für eine Vielzahl an gefährdeten, seltenen Pflanzenarten. Mit dem Erlös des Umwelt-Euros sollen eine kleine Stauanlage am vorhandenen Graben und eine Beobachtungsplattform für eine bessere öffentlich zugängliche Naturbeobachtung errichtet werden. <<

## ESSEN MIT HERZ IM VIELFALTER BISTRO

» Für die Tapire und Alpakas im Schweriner Zoo gab es in diesem Frühjahr viel zu sehen. In ihrer Nachbarschaft zwischen Humboldthaus und Faulem See haben die Dreescher Werkstätten das inklusive Bistro Vielfalter neu eröffnet. Das Team von „Topfguckern“ und „Glücksbringern“ lädt nun alle Zoobesucher und Spaziergänger ins Bistro, auf die Terrasse oder ans To-go-Fenster ein.

Nachdem der bisherige Pächter seinen Ruhestand angetreten hat, wurde der ehemalige Gasthof am Zoo innen und außen mit frischen Farben, einer barrierefreien Pflasterung und einer offenen Küche neu gestaltet. Die Dreescher Werkstätten setzen hier, mitten im quirligen Zoo, ein spannendes inklusives und nachhaltiges Projekt um. Das Vielfalter-Team aus Menschen mit und ohne Beeinträchtigungen hat aus ausgesuchten Produkten eine frische, moderne Bistrokarte zusammengestellt. Ob Wildkräutersalat, vegane Pasta, saftige Burger oder überraschende Eissorten – die vielfältige Speisekarte lockt mit Essen mit Herz aus Zutaten der Region und Saison. Und mit viel Herz werden auch immer neue Ideen umgesetzt, aktuell die Spendenaktion für den Bau von Schwerins 1. barrierefreien Spielplatz.



„Glücksbringer“ Susann und Maik vom Vielfalter-Team

Wer entdecken möchte, wie es sich anfühlt, wenn der Bauch lacht und das Herz hüpfert, ist herzlich an allen Zooöffnungstagen ab 10.30 Uhr bis zur abendlichen Schließzeit des Zoos in den Vielfalter eingeladen. Gäste können das Bistro auch ohne Zoo-Ticket besuchen oder sich vor Ort eine Zoo-Eintrittskarte kaufen. <<

Infos und Neuigkeiten: [vielfalter-schwerin.de](http://vielfalter-schwerin.de) und Instagram / facebook @vielfalterschwerin  
Caterings oder Reservierungen: bitte unter Tel. 0385 3955838 anfragen

Anzeige



**zwischen Humboldthaus und Faulem See**

# Essen mit Herz.

VIELFALTER-SCHWERIN.DE • 0385 3977838

ein inklusives Projekt der Dreescher Werkstätten 

 herzlich & kinderfreundlich	 Pasta- & Burgerstation	 Bollerwagen- & Buggyparkplatz + Wasser-Refill	 frisch, regional & saisonal
--	---	--	--





VS.



**Name:**  
Grevyzebra  
(*Equus grevyi*)

**Besonderheit:**  
größte Zebraart mit sehr feinen Streifen und großen Ohren

**Größe:**  
1,40 - 1,60 m

**Gewicht:**  
350 - 450 kg



Gemeinsames Mittagessen auf der Nashornsavanne

## Alpaka

- ▶ Alpaka = Haustierform
- ▶ Lebensraum: Stall und Wiesen
- ▶ Alpakas müssen jährlich geschoren werden, um die Wolle loszuwerden.
- ▶ Farbe: viele unterschiedliche Farbschläge
- ▶ Nutztier: Alpakas werden leicht halfterfähig -> Therapietiere (die Delfine der Wiesen) und können als Lastentiere genutzt werden.
- ▶ Größe: 81 – 99 cm
- ▶ Gewicht: 48 – 84 kg
- ▶ Wolle: wird häufig genutzt

## Vikunja

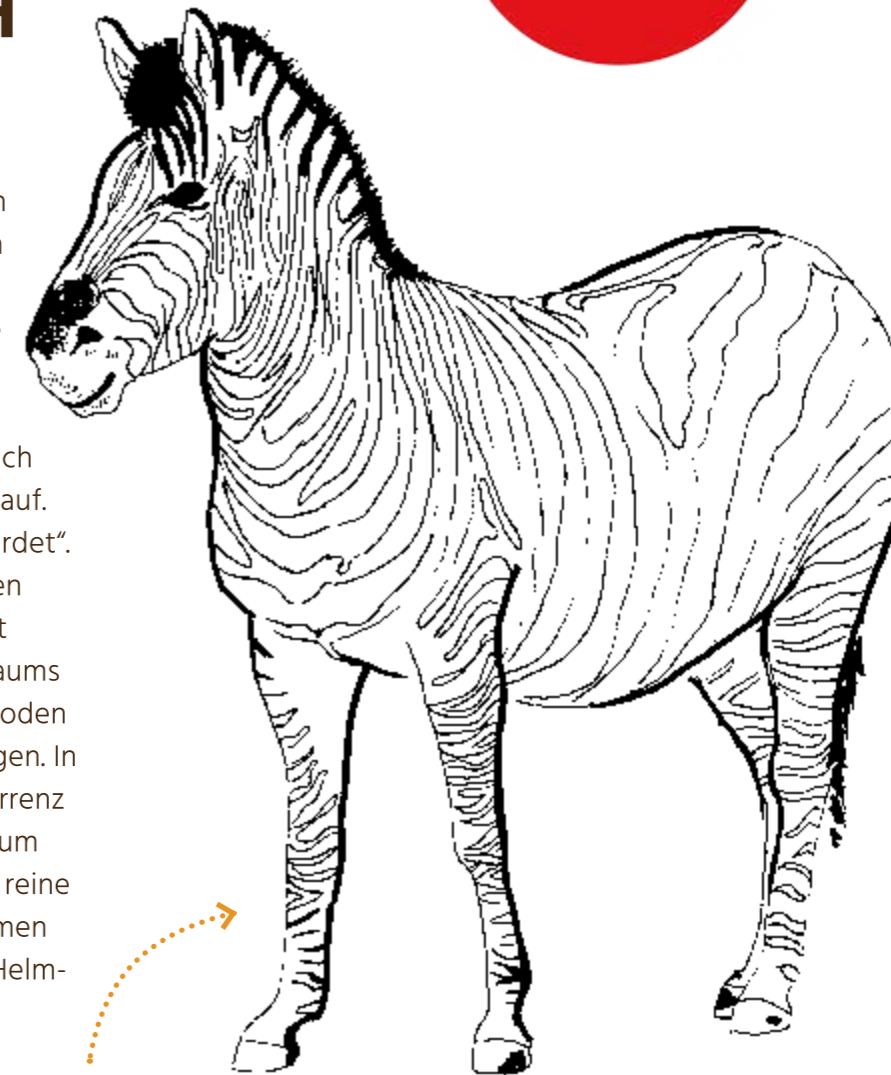
- ▶ Vikunja = Wildform
- ▶ Lebensraum: Hochanden mit karger Nahrung
- ▶ Vikunjas werden nicht geschoren.
- ▶ Farbe: Oberseite Braun, Bauch hell (weiß)
- ▶ Nutztier: nur sehr schwer – Vikunjas sind Wildtiere
- ▶ Größe: 75 – 85 cm
- ▶ Gewicht: 35 – 65 kg
- ▶ Wolle: wird weniger verwendet  
Die Vikunjawolle ist aber die feinste (und teuerste) Wolle der Welt.

▶▶ Beide Arten können spucken. Als Anpassung an den Lebensraum im Hochgebirge besitzen beide ein sehr großes Herz.

## GESTREIFT DURCH DIE SAVANNE

▶▶ Im Gegensatz zu anderen Zebraarten leben Grevyzebras nicht in festen Harems, sondern in lockeren Verbänden. Die Hengste besetzen feste Territorien, die sie gegen andere Hengste verteidigen.

Sie bewohnen halbtrockenes Grasland und Dornbuschsavannen. Trächtige Stuten halten sich außerdem gern in der Nähe von Wasserstellen auf. Grevyzebras sind in ihrem Bestand „stark gefährdet“. Nur noch rund 2000 Tiere leben in einem kleinen Areal in Äthiopien und Kenia. Die Bedrohung ist hauptsächlich durch den Verlust ihres Lebensraums bedingt. Immer schlimmer werdende Dürreperioden verschlechtern zusätzlich die Lebensbedingungen. In der weiteren Folge stehen die Zebras in Konkurrenz zur lokalen Bevölkerung und deren Nutztieren um die sinkenden Wasservorräte. Bei uns lebt eine reine Hengstgruppe auf der Nashornsavanne zusammen mit den drei Nashörnern, den Säbelantilopen, Helmpferlhühnern und Hornraben. ◀◀



Ich mag es auch ganz bunt!  
Mal mich doch aus!









Fischotterdame Murphy

## TIERPFLEGERIN GRIT TIPPELT-SCHOLZ

**Gerda und Emilian aus dem Junior-Team waren bei den Fischottern zu Besuch und haben sich mit Tierpflegerin Grit Tippelt-Scholz getroffen.**

### »» Wann und von wo kamen die Fischotter in den Schweriner Zoo?

Wir haben hier die beiden Fischotter Murphy (Weibchen) und Pom (Männchen). Murphy ist vor mittlerweile 12 Jahren zu uns gekommen. Sie war damals etwa fünf Wochen alt und kam mit ihrer Schwester Gerda zusammen. Sie wurden mutterlos bei Lüttenmark gefunden und durch Kolleginnen von mir mit der Flasche großgezogen. Ihren ungewöhnlichen Namen hat Murphy schon mitgebracht, den hatte sie bekommen, als noch niemand das Geschlecht wusste. Gerda ist leider im letzten Jahr an Lungenkrebs gestorben. Pom ist letztes Jahr zu uns gekommen, als Fundtier aus Vorpommern. Er wurde ursprünglich auch als Waisenkind gefunden, per Hand großgezogen und auf die Wiederauswilderung vorbereitet. Anscheinend kam er in der Natur aber nicht so zurecht und wurde im letzten Jahr stark abgemagert und verletzt in einem Garten gefunden.

Die Fischotterfangstation Quilow „Naturstation Peenetal e.V.“ hat ihn gepäppelt. Da eine erneute Wiederauswilderung keinen Sinn macht, wurde in Abstimmung mit dem Fischotter EEP und der Naturschutzbehörde entschieden, dass er zu uns kommt.

### »» Fischotter sind auch in Deutschland heimisch. Warum werden auch heimische Arten im Zoo gezeigt?

Stimmt, Fischotter kommen auch hier in der Natur vor. Wir wollen die Tiere aber zeigen, weil es eine bedrohte und geschützte Art ist. Oft werden junge Fischotter gefunden oder von Hunden gestellt und kommen dann in eine Auffangstation. Es geht auch darum, die Art zu erhalten. Fischotter kann man recht gut auswildern, aber in freier Wildbahn sieht man sie ganz selten. Im Zoo haben die Besucher die Möglichkeit, Fischotter ab und zu mal zu sehen, trotzdem sind die Tiere auch hier sehr heimlich.

### »» Wird oder wurde mit den Tieren gezüchtet? Wenn ja, wie viele Jungtiere gab es bisher?

Wir haben in Schwerin schon seit 35 Jahren Fischotter. Die letzten Jungtiere hatten wir 2005. Fast 20 Jungtiere sind bisher bei uns geboren worden. Murphy und Pom hatten noch keinen Nachwuchs. Es kann sein, dass Murphy inzwischen zu alt ist. Sie sollte nach dem Tod ihrer Schwester aber nicht alleine leben und da sich erwachsene weibliche Otter nicht miteinander vergesellschaften lassen, wurde Pom dazugesellt. Die beiden haben sich von Anfang an super verstanden. Sollte es mit Nachwuchs dann doch klappen, würden wir uns natürlich sehr freuen. Da beide Tiere in der Natur geboren wurden sind sie für die Zoopopulation genetisch sehr wertvoll.

### »» Wie viel frisst ein Fischotter am Tag? Werden die Tiere nur mit Fisch gefüttert?

Ein ausgewachsener Fischotter frisst ca. 1 kg am Tag. Hier bei uns gibt es als Frühstück Küken. Am Nachmittag füttern wir Süßwasserfische, die müssen aber wirklich frisch sein bzw. frisch eingefroren worden sein, weil sich der Fischotter im fließenden Gewässer ja immer frischen Fisch fangen würde. Als Nachtisch gibt es Sprotten, die fressen sie sehr gerne. Bei den Sprotten wird der Kopf allerdings nicht mitgefressen, der bleibt liegen. Die Graureiher und Möwen räumen dann auf.

### »» Warum können nicht einfach lebende Fische in das Becken gesetzt werden und die Fischotter müssen selber jagen?

In Deutschland ist das Verfüttern lebender Wirbeltiere, wozu ja auch Fische gehören, verboten. Es gibt nur Ausnahmen für die Tiere, die keine toten Beutetiere fressen oder für Tiere, die wieder ausgewildert werden sollen. Das wäre möglich, wenn wir Jungtiere hätten, die wir auswildern wollten.

### ! Schon gewusst?

»» **Der Fischotter** wurde von der Deutschen Wildtierstiftung zum **Tier des Jahres 2021** gewählt. Er zählt zu den streng geschützten Arten in Deutschland.

Besonders gefährdet sind Fischotter durch den Straßenverkehr. Sie schwimmen nicht gerne unter Brücken hindurch, sondern gehen stattdessen über Straßen. Deshalb werden oft an Gewässerufeln unter Brücken Laufstege, **sogenannte Otterbermen, für diese Tiere errichtet.**







Waldhäuschen

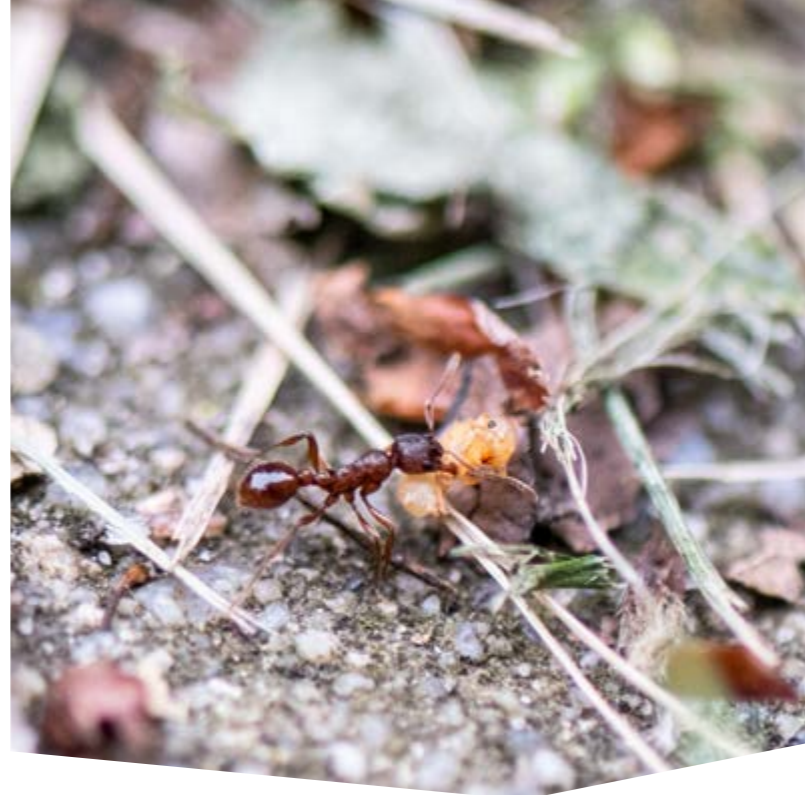
## WALDHÄUSCHEN WIRD ZU EINEM AMEISENHAUS

### Der Förderverein „Freunde des Schweriner Zoos e. V.“ plant aktuell den Umbau

» Ameisen kennt wohl jeder. Aber wer weiß schon, wie gut organisiert und spezialisiert diese staatenbildenden Insekten leben?

Die Aufgaben in einem Millionenstaat der Ameisen sind sorgfältig verteilt. So gibt es Wächterinnen, Jägerinnen, Sammlerinnen, Weckerinnen, Trägerinnen und Straßenbauerinnen und eine Putzkolonne. Alle Arbeiten sind „Frauensache“, es gibt Ameisen, die sich nur um die Brutpflege oder ausschließlich um die Königin kümmern.

Das 12 m<sup>2</sup> große Waldhäuschen, nahe Waldgeisterplatz und dem Bienenhaus, soll zum Ameisenhaus umgebaut werden. Im linken Bereich des Hauses wird ein ca. 2 m langer Tunnel entstehen, der das Innere eines Ameisenhaufens darstellen soll. Besucher können so einen nachempfundenen Ameisenbau entdecken und dem Sozialaufbau des Ameisenstaates folgen. Interaktive Medien und Modellnachbauten werden Klein und Groß über das faszinierende Leben der Insekten informieren. Der Ameisenbau als perfektes Bauwerk wird den Besuchern nahe gebracht. Neben der Läusehaltung und der Organisation im Ameisenbau wird auch die Kommunikation und Selbstorganisation interaktiv thematisiert.



Der Umbau wird finanziert von der „Norddeutsche Stiftung für Umwelt und Entwicklung M-V“, dem Landesamt für Umwelt, Natur und Geologie M-V, der Ehrenamtsstiftung M-V, der Sparkasse Mecklenburg-Schwerin und dem Förderverein „Freunde des Schweriner Zoos e. V.“.

Im Juni 2022 soll das zukünftige Ameisenhaus fertig sein und die Besucher für diese faszinierenden Tiere begeistern.

### Mit offenen Augen durch den Wald gehen

Bei einem Waldspaziergang lassen sich Ameisenhaufen entdecken und das muntere Treiben der Insekten live beobachten. Ein Ameisenhaufen ist oft mehr als einen Meter hoch und hat einen Umfang von bis zu 4 Metern. Für den Bau ihres Nestes tragen die Tiere abgefallene Tannennadeln und Holzstückchen sowie kleine Pflanzenteile und Erde zusammen. Schon gewusst? Der Wohnbereich der Ameisen unter der Erde ist doppelt so groß wie der Ameisenhaufen über der Erde?

Im Nest der Roten Waldameise (*Formica rufa*) leben bis zu einer Millionen Tiere in perfekter Organisation mit strenger Arbeitsteilung zusammen. Die Rote Waldameise steht unter Naturschutz. <<

## ! Ehrenamt gesucht?

### Werden Sie Mitglied im Zooverein Schwerin!

» Unser Verein der „Freunde des Schweriner Zoos e. V.“ bietet seinen Mitgliedern eine Vielzahl von Möglichkeiten, sich für „ihren Schweriner Zoo“ zu engagieren und den weiteren Ausbau mit voranzutreiben.

Gleichzeitig wird viel geboten: Führungen mit dem Zoodirektor und seinen wissenschaftlichen Mitarbeitern, Exkursionen in andere Zoos und Tiergärten oder aber auch der Blick hinter die Kulissen des Zoos sowie die verschiedensten Vorträge. Jedes persönliche Mitglied erhält eine ermäßigte Jahreskarte und kann so dem Zoo und seinen tierischen Bewohnern über das ganze Jahr hindurch und zu jeder Tageszeit während der Öffnungszeiten einen Besuch abstatten.

Der Zooverein Schwerin ist Mitglied in der „Gemeinschaft Deutscher Zooförderer“ und steht in regelmäßigem Kontakt mit anderen Zoovereinen. <<



## Dunkel-Munkel-Wochenende

am 30. und 31. Oktober 2021 im Zoo  
Achtung, weitersagen! Es ist eine coole Veranstaltung mit tierischen Erlebnissen

Diesen Termin jetzt schon vormerken!

Wenn die Corona-Pandemie es zulässt, laden der Förderverein „Freunde des Schweriner Zoos e. V.“ und der Schweriner Zoo zu einem stimmungsvollen Dunkel-Munkel-Wochenende ein.

Wir hoffen auf die Durchführung der Veranstaltung und freuen uns auf dieses schaurig schöne Wochenende im Zoo, mit einer romantischen Lichtillumination und vielen Gästen in ausgefallenen Kostümen. Im ganzen Zoowald verteilt gibt es Gruselstationen: Ob Fühlstation für Mutige oder Mikroskopieren von Spinnentieren, für jedes Gruselniveau ist etwas Passendes dabei!

Ein Höhepunkt der Veranstaltung ist der **abendliche Lampionumzug durch den Zoo**. Die aufgestellten Lichter an den Zoowegen und das Knacken und Knistern im Wald sorgen für eine geheimnisvolle Stimmung.

Informationen finden Sie ab September unter [www.zoo-schwerin.de/Zooförderer/Förderverein](http://www.zoo-schwerin.de/Zooförderer/Förderverein)



Zeige dem Baumsteigerfrosch den Weg zu seiner Bromelie!

Variable Baumsteigerfrösche sind sehr klein und leben in Bromelien.

Diese Pflanzen bilden einen Blatttrichter und sammeln in ihrer Mitte Regenwasser, so dass ein Miniteich für die kleinen Frösche entsteht.



Geburtstag im Zoo

Feiere Deinen Geburtstag im Zoo und erlebe einen unvergesslichen Tag mit den Tieren und Deinen Freunden.

Für Kinder und alle, die etwas erleben möchten.

RUNDUM-SORGLOS-PAKET für nur 75 Euro

(inkl. Betreuung, Raummiete & Tierfütterung, zzgl. Eintritt)

- online buchen unter [www.zoo-schwerin.de](http://www.zoo-schwerin.de)
- Tel.: 0385 - 3955119
- [service@zoo-schwerin.de](mailto:service@zoo-schwerin.de)

Anzeige



IDEENREICH INS LEBEN

Hier steht Ihr Kind im Mittelpunkt!

Mit unserem ganzheitlichen und entwicklungsorientierten Konzept auf der Grundlage der Waldorfpädagogik setzen wir auf ein lebensnahes Lernen im gegenseitigen Miteinander. Verstand, Kreativität und die eigenständige Persönlichkeit werden dabei gleichgewichtig entwickelt.

Zu uns gehören:

- Freie Waldorfschule
- Hort
- zwei Waldorfkindergärten mit Waldgruppe
- Lehrerbildung

Erleben Sie uns!

- Tag der offenen Tür am 25.09.2021
- Adventsbasar am 27.11.2021
- regelmäßige Vorschulstunden mit Inforunden für Eltern

Sprechen Sie uns an!  
Telefon: 0385 6171-10  
[schule@waldorf-sn.de](mailto:schule@waldorf-sn.de)



Lust auf eine Abendsafari?

Die Tiere zum Feierabend erleben

Genießen Sie die Ruhe und die Atmosphäre nach Schließung des Zoos auf einer geführten Runde bei Dämmerung mit Fütterung und Stippvisite bei einigen Tieren.

Ideal für Firmenevents, Gruppenausflüge, Weihnachtsfeiern und Geburtstage!



Bühne frei für unsere Pinguine



Unsere Alpakas im Mondschein

- Infos unter [www.zoo-schwerin.de](http://www.zoo-schwerin.de)
- Tel.: 0385 - 3955119
- [service@zoo-schwerin.de](mailto:service@zoo-schwerin.de)



Energie verteilen und sicher schalten!

Unser Leistungsspektrum im Überblick

- Niederspannungsschaltanlagen mit Bauartnachweis (ehemals Typenprüfung) bis 6300 A
- Unterverteilungen für die Gebäudetechnik
- Industriautomation und SPS Steuerungen SIEMENS Simatic S7
- Schalt- und Steuerungsanlagen verschiedener namhafter Schranksysteme
- Sekundärprüfungen und Inbetriebnahme von Geräten und Systemen in der Mittelspannung
- Elektrische Zugvorheizanlagen 16,7 Hz, Nennspannung 15 kV und 1000V System Baugatz Hoppe
- Forschung und Entwicklung von elektrischen Anlagen für elektrochemische Verfahren

Sie haben eine technische Aufgabenstellung – wir haben die Lösung für Sie!

Leukhardt Schaltanlagen Systemtechnik GmbH • Mettenheimerstraße 17 • D – 19061 Schwerin  
Tel. +49 (0) 385 3993 - 560 • FAX - 569 • [info@leukhardt-system.de](mailto:info@leukhardt-system.de) • [www.leukhardt-system.de](http://www.leukhardt-system.de)

Anzeigen

**Ihre VOLKSSOLIDARITÄT Hausnotrufdienst**

WIR LASSEN SIE MIT SICHERHEIT NICHT ALLEINE!

Hilfe und Sicherheit für jede Generation

Hausnotrufstation (Tag und Nacht erreichbar)

Tel. 0385 303 47 303  
Fax 0385 303 47 222  
[www.hausnotruf-vs.de](http://www.hausnotruf-vs.de)

Wir versorgen Sie bundesweit!









Wir zeigen dir, wie du die unterschiedlichen Tiergruppen auseinander halten kannst:

### Säugetiere

- haben Fell
- gebären lebend
- trinken Milch von der Mutter
- sind gleichwarm
- ca. 5.000 Arten

z.B. Breitmaulnashorn, Roter Panda, Flachlandtapir



### Vögel

- haben Flügel und Federn
- legen Eier an Land
- haben einen Schnabel
- sind gleichwarm
- ca. 9.000 Arten

z.B. Gebirgsallfalarbri, Humboldt-Pinguine



### Reptilien

- haben eine feste, schuppige Haut
- legen Eier an Land
- häuten sich
- sind wechselwarm
- ca. 10.000 Arten

z.B. Grüner Leguan, Köhlerschildkröte



### Insekten

- Haut ist wie eine Panzerung
- legen Eier
- haben keine Wirbelsäule
- haben 6 Beine
- sind wechselwarm
- ca. 1.000.000 Arten

z.B. Kubanische Riesenheuschrecke, Honigbiene



### (Knochen-) Fische

- haben Schuppen
- legen Eier im Wasser
- leben im Wasser
- können unter Wasser atmen (Kiemen)
- sind wechselwarm
- ca. 30.000 Arten

z.B. Koi, Rotfeder



### Amphibien

- haben eine glatte, weiche Haut
- legen Eier im Wasser
- Entwicklung vom Ei zur Larve (Quappe) zum Tier an Land (Metamorphose)
- sind wechselwarm
- ca. 5.800 Arten

z.B. Marañón-Baumsteiger, Erdkröte



In echt im Zoo Schwerin!

Mehr Infos unter  
[www.zoo-schwerin.de](http://www.zoo-schwerin.de)

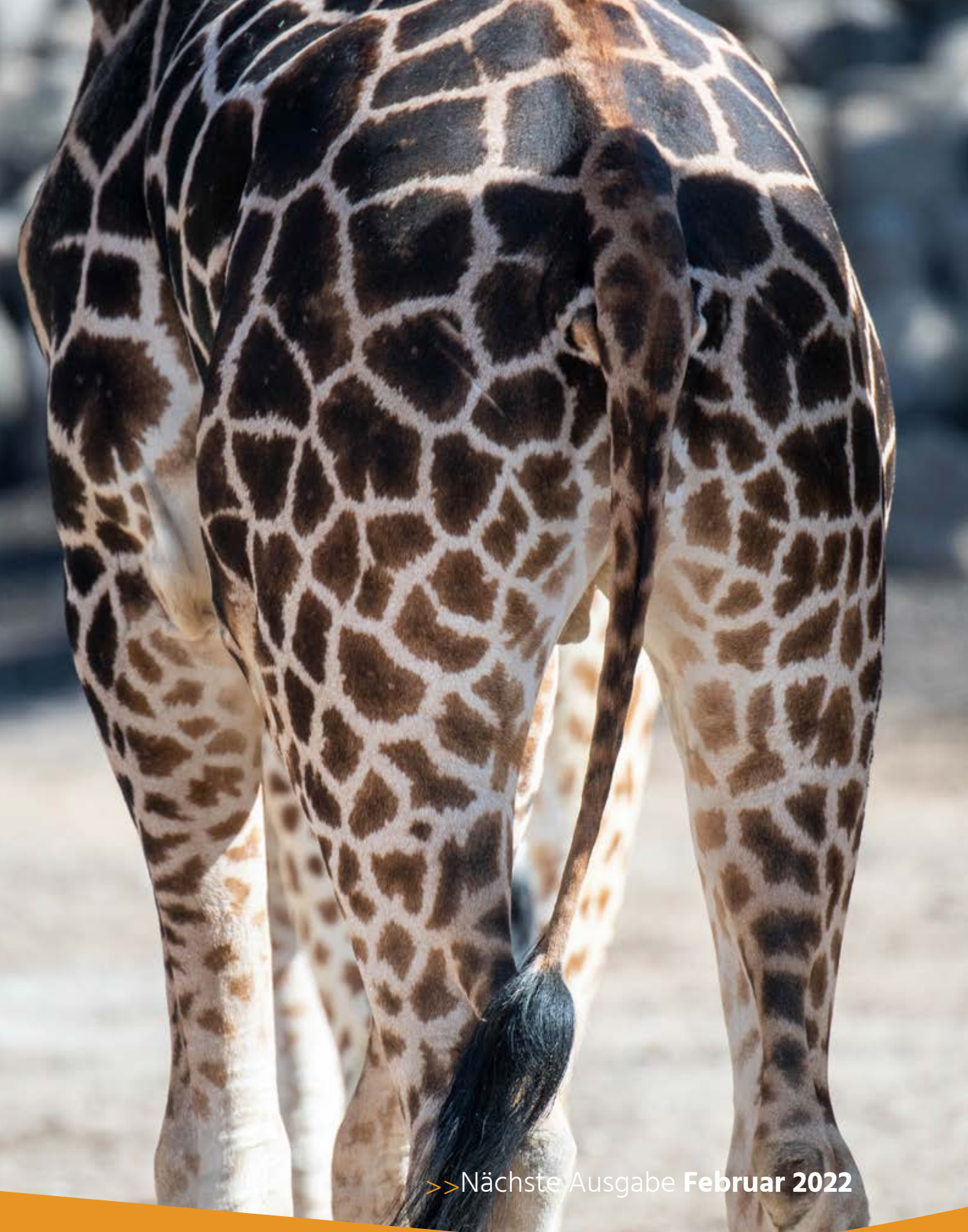
Verkauf auf  
dem Zoo-Parkplatz

DEZEMBER 2021 // TÄGLICH GEÖFFNET

# WEIHNACHTS BAUM VERKAUF







>> Nächste Ausgabe **Februar 2022**



Besuch uns auch auf  
facebook und Instagram.

Mehr Infos unter  
[www.zoo-schwerin.de](http://www.zoo-schwerin.de)